

ULV Cold Fogger Series

Инструкция

Пожалуйста, внимательно прочтите
данное руководство перед использованием

МОДЕЛЬ CFG-51



Уважаемые покупатели!

Пожалуйста, строго следуйте инструкциям по эксплуатации для наиболее эффективной эксплуатации аппарата, а также для продления срока службы.

Вопросы, требующие внимания

1. Перед использованием убедитесь, что электропитание 220 В / 50 Гц (110 В / 50 Гц для некоторых регионов мира), а также убедитесь, что в базовом воздушном фильтре есть хлопок воздушного фильтра, который не заблокирован.

2. НЕ переливайте бак раствора выше его макс. объема (5 л) для предотвращения перелива. Если прокладка воздушного фильтра влажная, пожалуйста, подождите, пока она высохнет, прежде чем включать.

3. Чтобы обеспечить лучший эффект распыления, скорость двигателя фиксирована, пожалуйста, не отсоединяйте и не изменяйте скорость вращения двигателя. Если расстояние распыления слишком маленькое, слегка покрутите регулирующий клапан. Можно использовать только водорастворимую жидкость, убедитесь, что нет загрязнений, чтобы был доступ воздуха к воздушному фильтру.

4. Пожалуйста, выключите питание, в следующих случаях:

Машина подвергалась воздействию дождя или намокла; перестал работать мотор; очевидное изменение звука мотора; утечка раствора; двигатель не работает при запуске или других опасных ситуациях.

5. Необходимо носить одноразовый защитный костюм и защитную маску во время работы.

6. После использования, пожалуйста, очистите остаточный раствор чистой водой, и включите снова для полного извлечения жидкости, чтобы избежать засорения и эрозии распылительной насадки.

Своевременно отключайте питание после использования и очищайте резервуар для раствора, строго следуя инструкциям изготовителя жидкости. Место хранения не должно подвергаться воздействию влаги, солнца, столкновений и быть легко доступным для детей.

7. Не используйте машину под дождем.

Запрещается подключать или отключать мокрыми руками. Запрещается хранить машину вблизи легковоспламеняющихся, взрывоопасных газов или мест с высокой температурой. Не тяните сильно за электрический провод, чтобы избежать повреждений, вызванных острыми предметами. Не включайте и не выключайте часто, чтобы избежать повреждения двигателя.

8. В случае поломки машины отключите ее и обратитесь к специалисту для проверки. Если проблема все еще не решена, пожалуйста, свяжитесь с изготовителем своевременно. НЕ РАЗБИРАЙТЕ машину самостоятельно. Пожалуйста, обратитесь к профессиональному специалисту по ремонту. Не повреждайте электрический кабель.

Номер модели и технические параметры

Источник питания	110V/50HZ	AC220V / 110V/50HZ
Сила	1000Вт	1000Вт
емкость бака	5 л	5 л
Объем Распылителя	470 мл/мин (регулируемый)	470 мл/мин (регулируемый)
размер капель	10-150 у м	10-150 у м
эффективная дальность	6-8 м	3-8 м
вес нетто	2,6 кг	2,6 кг
Вес брутто	3,7 кг	3.7 кг
Габариты (мм)	570*250*335	570*250*335

Основные Принципы Работы

ULV Cold Fogger с мощным универсальным двигателем. Вращение лопастей вентилятора создает высокоскоростной вращающийся режущий воздух. В то же время, двигатель увеличивает давление раствора и направляет его ниппелю подачи в воздух. Комбинированный эффект високосного потока воздуха и специально структурированного ниппеля обеспечивает образование мелкодисперсных частичек тумана.

Особенности

Низкая трудоемкость, высокая производительность, распыление на тысячу квадратных метров всего за десять минут.

Центробежный вращающийся распылитель, без блокировки, регулировка размера капель.

Удовлетворяет всем видам санитарно-гигиенических требований, в том числе в птичнике.

Область применения

1. Опрыскивание при заражении в питомнике, курятнике, птичнике и т. д.

2. Пищевая, посадочная, сантехническая, транспортная и общественная обработка и др.

Инструкция по эксплуатации

1. Заполните бак смешанным раствором, затем закройте крышку бака.

Внимание!

А. НЕ погружайте обратный клапан в бак / раствор. (см. рис. 1)

В. НЕ переполняйте, максимальный объем бака составляет 5 л, это может привести к повреждению двигателя. (см. рис.2)



picture 1



picture 2

2. Вставьте и подключите питание.

Все аппараты оснащены защитой от утечки, нажмите кнопку тестирования и проверьте, происходит ли автоматическое отключение перед использованием; если происходит отключение, нажмите кнопку сброса, аппарат исправен и может быть использован. Если нет, замените кабель на новый.

Пожалуйста, не разбирайте кабель самостоятельно. (см. рисунок ниже)



3. Нажмите на выключатель и включите устройство. (см. рисунок ниже)



4. Вы можете отрегулировать размер частиц, вращая регулирующий клапан на распылительной головке. (см. нижеприведенное изображение)



5. После использования, пожалуйста, очистите остатки раствора и промойте бак чистой водой, затем вылейте. Заполните бак водой и включите машину для распыления с большим расходом в течение примерно 30 секунд, чтобы избежать засорения форсунки или любой коррозии.

Пожалуйста, отключите питание сразу же после чистки и поместите машину в безопасное место, избегая воздействия влаги, солнечных лучей и доступа детей.

МОДЕЛЬ CFG-51

1. Заполните бак раствором, затем закройте крышку бака.

Внимание!

А. НЕ погружайте обратный клапан в резервуар / раствор (см.Рис. 1).

В. НЕ переполняйте, максимальный объем бака составляет 5 л, или это может повредить двигатель (см. Рис. 2)



picture 1



picture 2

2. Вставьте и подключите питание.

Все аппараты оснащены защитой от утечки, нажмите кнопку тестирования и проверьте, происходит ли автоматическое отключение перед использованием; если происходит отключение, нажмите кнопку сброса, аппарат исправен и может быть использован. Если нет, замените кабель на новый.

Пожалуйста, не разбирайте кабель самостоятельно. (см. рисунок ниже)



3. Поверните ручку на передней части устройства, чтобы включить

аппарат и отрегулировать расстояние распыления. (см. рисунок ниже.)



4. Вы можете отрегулировать размер частиц, вращая регулировочную ручку на распылительной головке. (См. ниже изображения)



5. После использования, пожалуйста, очистите остатки раствора и промойте бак чистой водой, затем вылейте. Заполните бак водой и включите машину для распыления с большим расходом в течение примерно 30 секунд, чтобы избежать засорения форсунки или любой коррозии.

Пожалуйста, отключите питание сразу же после чистки и поместите машину в безопасное место, избегая воздействия влаги, солнечных лучей и доступа детей.

Неисправности

1. Не работает:

Причины:

1. Вилка ослаблена, плохой контакт
2. Неисправность переключателя
3. Износ угольной щетки

Решение:

1. Проверьте вилку
2. Перепроверьте штекер
3. Замените угольную щетку, следуя приведенной ниже инструкции

А. Извлеките универсальный двигатель из опрыскивателя, чтобы убедиться, что все детали в сборе и не повреждены.

В. Нажмите на втулку на внешней раме угольной щетки с помощью шлицевой отвертки, См рис. ниже.

С. Вытащите угольную щетку из подставки с помощью плоскогубцев.



В. Снимите линию электропитания универсального двигателя. Плотнo сожмите кабель подключения.

Е. Поставьте щетку обратно на стойку мотора и прижмите её. См. рис ниже.

Ф. Затем установите универсальный двигатель обратно на крышку двигателя.



2. Машина работает без распыления

Причины : засорение клапана расхода потока или распылительной форсунки

Решение: Используйте железную проволоку или цилиндр высокого давления для продувки.

Причина: трубка не прикрепляется

Решение: закрепите её

Причина: регулируемая головка распылителя заблокирована

Решение: переустановите её.

Правильно

Неправильно



3. Прерывистое распыление

Причины: трубка подачи раствора не прикреплена или ломается.

Решение: переустановите или замените ее.

4. Необычные шумы:

Причины: воздухозаборник заглушен

Решение: удалите препятствие на входе воздуха

Гарантийное обслуживание

Один год гарантии гарантийного обслуживания основных частей, уплотнительное кольцо (23 и 24) и губка (29) - три месяца.

Гарантийный срок и содержание:

Гарантия не распространяется на следующее

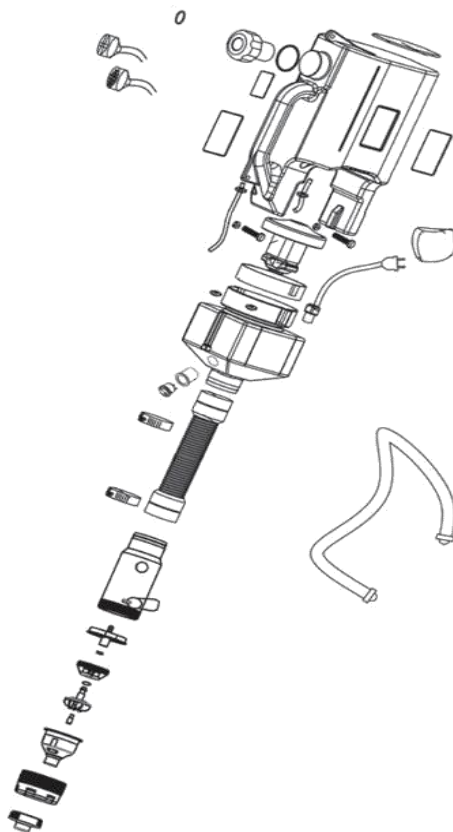
1. Повреждения металлических частей, узла и резиновых прокладок из-за использования жидкостей с высокой коррозионной стойкостью.

2. Отказы или повреждения, по причине вмешательства в устройство.

3. Несоблюдение инструкции руководства во время эксплуатации или технического обслуживания.
4. Любое искусственное повреждение, вызванное неправильной эксплуатацией или чрезмерной нагрузкой.
5. Заменяйте угольную щетку, когда общее время использования превышает 300 часов.

МОДЕЛЬ CFG-51

	Наименование Деталей Изделия	№ модели	Кол- во	Замечания
1	Корпус машины		1	
2	угольная щетка	AA190120037 / SI	2	Быстроизнашивающаяся деталь
3	Ремень		1	
4	Инструкция		1	



№	Наименование	№	Наименование
1	Спрей-головка	20	Обратный клапан
2	Ядро сопла	21	предупредитель
3	сопло	22	шапка
4	промывка	23	Уплотнительное кольцо 7,1*1,8
5	Несущий каркас спрея-головки	24	Уплотнительное кольцо 47*3,5
6	Ракушка спрея-головки	25	шапка
7	Зажим 40-63	26	журнал
8	сильфон	27	бак
9	Зажим 40-63	28	Впускная труба
10	переключатель	29	губка
11	Ножны	30	кабель
12	Защита мотора	31	PG-7 коннектор
13	Уплотнительное кольцо	32	Резиновое кольцо Ф7
14	Мотор	33	пояс
15	Выпускная труба	34	крючок
16	М4 накидная гайка	35	Держатель распылителя
17	Винт М4 18	36	Уплотнительное кольцо Ф6*1,8
18	этикетка	37	Спрей-головка
19	фильтр	38	Демпфер

Уважаемые клиенты!

Пожалуйста, строго действуйте инструкциям по технике безопасности и используйте машину надлежащим образом, чтобы повысить эффективность и продлить срок службы устройства.